

Table pour
l'intégration en
services de garde
d'enfants ayant une
déficience
-Région de Montréal



**RAPPORT
D'ACTIVITÉ
2019-2020**



Une année remplie de promesses et de réalisations!

Mot du Coco et de la chargée de projet

L'année 2019-2020 restera assurément déterminante dans la vie de la Table pour l'intégration en services de garde d'enfants ayant une déficience – région de Montréal (TISGM). En effet, il s'agit de la première année de son ambitieux plan stratégique 2019-2024. Et pour la première fois depuis longtemps, notre regroupement a pu compter sur le financement de la Fondation Lucie et André Chagnon. Au moment d'écrire ces lignes, nous avons eu la confirmation de la poursuite de l'appui financier de celle-ci pour continuer la mise en œuvre du plan stratégique au cours des prochaines années. Cela contribuera à rendre notre Table plus encore plus forte et rayonnante pour poursuivre au-delà de cette période. Ultimement, c'est le bien-être des tout-petits et de leurs familles que nous désirons améliorer.

Le financement de l'année 2019-2020 nous a permis l'embauche d'une chargée de projet, ce qui a grandement contribué à mobiliser les membres, à dynamiser et à poursuivre les travaux de la Table (la trajectoire, l'état de situation de l'intégration des enfants et le nouveau site web); le comité de coordination désire d'ailleurs remercier la chargée de projet pour tout son apport durant cette année. Ces travaux nous ont également donné l'occasion de mieux structurer et de définir notre planification. En janvier 2020, les membres ont donc mis l'épaule à la roue pour en faire une version bonifiée. C'est donc une planification stratégique actualisée qui servira à amorcer en beauté les travaux de l'année 2020-2021. La section « Actualisation de la planification » du rapport apporte d'ailleurs un éclairage sur les nouvelles actions prévues.

Pour le comité de coordination, le Coco, ce fut une année bien remplie avec le changement de fiduciaire, l'embauche d'une chargée de projet, les départs et les arrivées de nouveaux membres, sans compter les démarches auprès de la Fondation Chagnon et une nouvelle demande de financement auprès d'une autre fondation. Ce fût un mandat costaud, mais au combien stimulant pour la cause puisque la table dispose maintenant des ressources et des moyens pour mener à bien ses actions!

Pour ma part, à titre de chargée de projet, il s'agissait de ma première année au sein de la Table. Les défis n'ont pas manqué, mais c'est surtout l'enthousiasme et l'engagement des membres que je retiens. Ce sera donc un plaisir de poursuivre avec vous le travail amorcé en 2020-2021!



Table des matières

P. 2.....	À propos de la TISGM
P. 3-8.....	Objectifs généraux et spécifiques
P. 9.....	Actualisation de la planification
P.10..	Nos priorités 2020-2021, financement
P.11.....	Membres et partenaires
P. 12.....	Des remerciements particuliers

À propos de la TISGM...

La Table compte 25 ans d'existence. Elle a vu le jour en 1993 dans la foulée du Forum pour l'intégration sociale organisé par l'Office des personnes handicapées du Québec (OPHQ). La création de notre concertation constituait alors une des actions prioritaires entreprises en vue d'augmenter l'intégration des enfants handicapés dans les services de garde éducatifs. Au fil des ans, des initiatives de toutes sortes émergeront de la TISGM : recherche-enquête sur l'intégration en services de garde éducatifs à l'enfance (SGEE), journées de sensibilisation, création d'une trousse pour des éducatrices, participation à la rédaction d'un guide provincial, pour ne nommer que celles-là.

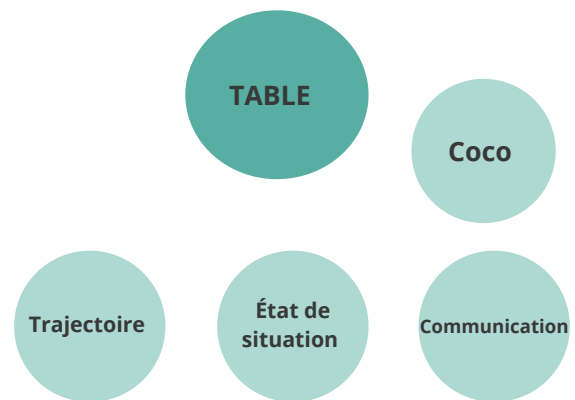
Une mission : nous travaillons à ce que les services de garde soient des milieux inclusifs dans lesquels les enfants ayant des besoins particuliers aient leur place comme tous les autres enfants. Cela se concrétise grâce à la sensibilisation, au soutien d'organisations et au développement de mécanismes de collaboration entre les partenaires.

Des partenaires : nous avons la chance de compter au sein de notre concertation sur une diversité de membres :

- Services de garde éducatifs à l'enfance (CPE, bureaux coordonnateurs, garderies privées éducatives)
- Organismes communautaires
- Réseau de la santé (Centres de réadaptation)
- Organisations gouvernementales (Ministère de la Famille, OPHQ)
- Parents

Vie associative : les membres de la TISGM peuvent s'impliquer à la fois au sein des rencontres de concertation de la Table et dans des comités porteurs des actions. Le comité de coordination, dit le "Coco", définit les grandes orientations et établit des priorités de la Table de concertation. Il exerce une veille stratégique sur les travaux des autres comités. À noter que la Table exerce un rôle décisionnel en regard des propositions faites par le comité de coordination.

Des instances et comités où s'impliquer



Les membres participent sur une base volontaire aux comités et selon leurs intérêts. Ceux-ci partagent de l'information, des idées, leur expertise et contribuent à co-créditer des projets inspirants pour l'intégration des enfants.

Des activités :

- Sensibilisation qui passe par la diffusion d'un bulletin d'information annuel et par le biais de notre site web: www.tisgm.ca;
- Promotion des pratiques d'inclusion;
- Documentation des obstacles rencontrés à la fois par les enfants et leur famille, ainsi que par les SGEE afin de développer de meilleures pratiques;
- Veille stratégique sur des enjeux ponctuels pouvant affecter l'intégration des enfants en SGEE;
- Représentation et collaboration de la Table au sein d'autres lieux de concertation (par exemple, à la table montréalaise Horizon 0-5) et lors de divers événements touchant à la petite enfance et au champ du handicap.

En résumé, la TISGM désire construire une société plus juste et inclusive dès la petite enfance! Pour y arriver, l'action concertée est notre moyen privilégié.

Objectif général 1

Promouvoir l'intégration des enfants handicapés dans les services de garde éducatifs

Objectif spécifique 1.1. Maintenir un partenariat actif et diversifié au sein de la Table

La mobilisation des membres est cruciale afin d'unir les forces pour répondre collectivement aux enjeux touchant l'intégration des enfants handicapés. Il nous importe d'assurer une représentation de la diversité des acteurs aux rencontres de concertation et dans les comités de travail.

Une mise à jour des membres de la TISGM a été faite par la chargée de projet et de nouveaux acteurs ont été sollicités pour participer à la Table et aux comités de travail responsables de mettre en oeuvre les différentes actions. Le travail a porté ses fruits : 7 nouveaux SGEE et organismes se sont joints à la table! En outre, pour assurer la présence d'acteurs clés pour certains travaux de la Table, des organisations comme les CIUSSS ont été interpellées de façon ponctuelle.

Parmi les dossiers qui ont occupé le coco et les membres à la Table, il y a eu les travaux à compléter en lien avec la "phase dialogue" de la Fondation Chagnon. Il s'agissait d'une première étape dans le partenariat avec cette dernière consistant à compléter des actions, dont la révision de la planification stratégique de la Table.

Les membres ont répondu positivement à l'appel de s'impliquer dans les comités porteurs de projets : Trajectoire, État de situation et Communication. Voici d'autres présentations et enjeux traités à la TISGM :

- Révision de la planification stratégique;
- Présentation des résultats préliminaires de la trajectoire enfant/famille par la firme Dynamo;
- Formation d'un sous-comité en vue d'émettre des recommandations pour la rédaction d'un guide parent par le ministère de la Famille.

- Nombre de rencontres de la TISGM: 3

- Nombre de rencontres pour le Coco: 10

Faits saillants

7

Nouveaux membres à la TISGM, dont 5 SGEE et 2 organismes

- Création d'une brochure visant à informer et recruter de nouveaux membres
- Participation moyenne par rencontre : 19 personnes



Objectif général 1 - suite

Objectif spécifique 1.2. Faire connaître la Table, ses travaux et les moyens facilitant l'intégration; transmettre et vulgariser la documentation et l'information concernant l'intégration dans les services de garde éducatifs

Par le biais de la **diffusion de nos travaux**, nous visons un transfert de connaissances, c'est-à-dire des expériences positives d'intégration et des pratiques inclusives auprès de tous les partenaires. Ultimement, nous désirons voir émerger une vision partagée parmi ceux-ci. Pour permettre l'accès aux outils et aux connaissances, le développement d'un nouveau site web et logo a été préconisé et un comité a été mandaté à cet effet.

Les membres du comité Communication ont été mobilisés en vue de réviser les différents contenus et pour émettre des propositions à la firme Born qui nous a accompagnés dans le développement du nouveau site web et nouveau logo. Avec le nouveau site, nous voulions entre autres:

- Donner une visibilité et faire connaître les travaux de la Table;
- Sensibiliser de nouveaux services de garde à intégrer des enfants ayant une déficience;
- Diffuser des outils développés par nos membres.

- Nombre de rencontres : 3

Faits saillants



Notre nouveau et superbe logo!

- Notre nouveau et non moins superbe site web dont il faut poursuivre la diffusion : www.tisgm.ca
- Les photos des tout-petits réalisées par Mikaël Theimer au CPE Biscuit et dans le milieu familial de Madame Marie-Édith. Celles-ci reflètent avec justesse la participation sociale des enfants. Comme vous avez pu le constater dans ce rapport, même les membres de la Table se sont prêtés au jeu de se faire croquer le portrait!

Une adresse à retenir : www.tisgm.ca



Objectif général 1 - suite

Objectif spécifique 1.2. Faire connaître la Table, ses travaux et les moyens facilitant l'intégration; transmettre et vulgariser la documentation et l'information concernant l'intégration dans les services de garde éducatifs - suite

Par le biais des **représentations et collaborations** de la Table, nous visons à la fois un transfert de connaissances, c'est-à-dire des expériences positives d'intégration et des pratiques inclusives, ainsi que de profiter de l'expertise au sein d'autres organisations, lieux de concertation et instances gouvernementales qui nous permettra de bonifier les pratiques de nos membres. Pour ce faire, la chargée de projet a participé à différentes initiatives.

Formation sur les obligations juridiques des organismes.

Celle-ci était organisée par l'organisme L'Étoile de Pacho et a permis de mieux comprendre les droits des enfants handicapés et de leur famille. La formation a été instructive en regard de la question des accommodements raisonnables et des "contraintes excessives" qui peuvent être invoquées par des milieux de garde afin de refuser d'intégrer des enfants ayant une déficience. Une rencontre de suivi a aussi eu lieu à l'Étoile de Pacho afin de réfléchir collectivement aux initiatives à développer en matière de défenses des droits des familles.

Chantier Transition d'Horizon 0-5

Voir l'objectif spécifique 2.3 pour plus d'information.

Consultation du comité-conseil Agir (ministère de la Famille)

Celle-ci avait pour but d'identifier des moyens pour rejoindre les enfants présentant des risques de vulnérabilité et n'ayant pas accès aux services de garde éducatifs à l'enfance. La TISGM a contribué comme d'autres organisations à formuler des recommandations.

Contacts et collaborations

Un contact a été établi avec la Table de concertation pour l'intégration des enfants handicapés dans les services de garde de Laval. Une représentante de celle-ci a collaboré en nous transmettant un questionnaire destiné aux SGEE, dont nous nous sommes inspirés pour la conception des questionnaires pour le comité État de situation.

Des liens ont aussi été créés avec des chercheurs de l'Université du Québec à Trois-Rivières engagés dans l'initiative "Partenariat milieux de garde inclusifs". Cette première prise de contact avait pour but de proposer une collaboration avec la Table et de s'inspirer des questionnaires conçus par les chercheurs afin de dresser un portrait actuel des pratiques éducatives inclusives en milieu de garde au Québec. Les membres de la TISGM ont d'ailleurs été invités à remplir leur questionnaire en ligne.



Objectif général 2

Offrir du soutien aux services de garde éducatifs dans leurs démarches d'intégration des enfants handicapés

Objectif spécifique 2.1. Dresser un bilan des obstacles à l'intégration au sein des milieux de garde éducatifs

Afin d'agir sur les obstacles à la participation sociale dès la petite enfance, la Table, par le biais de deux comités, souhaite dresser un portrait détaillé de la situation actuelle et entreprendre des actions concertées. Le **comité État de situation** cherche à documenter l'intégration au sein des milieux de garde éducatifs. Au terme de la planification stratégique, la Table souhaite présenter des recommandations aux ministères et réseaux concernés.

Comité état de situation

L'élaboration d'un état de situation de l'intégration a pris de l'expansion au cours des derniers mois. D'un sondage comportant 10 questions, en 2017, qui s'adressait aux directions de SGEE, le comité a développé plusieurs questionnaires s'adressant aux parents, éducatrices et aux directions des SGEE. Ces questionnaires permettront d'obtenir plus de précisions entre autres sur des obstacles liés au financement, au soutien du réseau de la santé et des services sociaux, ainsi qu'aux principaux facilitateurs.

Les résultats des questionnaires, tout comme ceux de la trajectoire, seront combinés aux données disponibles afin d'étoffer le portrait de situation de l'intégration des enfants ayant une déficience à Montréal.

- Nombre de rencontres: 3



Faits saillants

Création de sondages qui permettront de documenter le portrait de situation.

L'ajout des questionnaires s'adressant aux parents et éducatrices est une bonification importante. Ceux-ci contribueront à documenter le point de vue et les obstacles rencontrés par des acteurs qui jouent un rôle incontournable auprès des enfants.



Objectif général 2 - suite

Objectif spécifique 2.2. Participer au développement d'un continuum intégré de services entre le réseau des services de garde éducatifs et celui de la santé

Le **comité Trajectoire**, tout comme le comité État de situation, contribue à dresser le portrait de l'intégration actuelle et entreprendre des actions concertées. De façon plus spécifique, son objectif consiste dans un premier temps à identifier les obstacles principaux dans le parcours de l'intégration d'un enfant handicapé, et ce, de son entrée en service de garde jusqu'à l'école. Dans un second temps, en 2020-2021, les membres du comité proposeront une trajectoire "idéale" qui pourrait servir de modèle à tous les acteurs impliqués dans l'intégration.

Comité Trajectoire

Le développement d'un continuum intégré de services pour l'enfant et sa famille a été repris par le comité Trajectoire. Il s'agit d'un exercice plus "macro" qui a aussi permis d'identifier des obstacles et des étapes plus susceptibles de créer des ruptures dans l'intégration d'enfants ayant une déficience. Dans ce projet, nous avons pu compter sur le soutien de la firme Dynamo.

Le comité a fait face à son lot de défis : reprise de la trajectoire après plus d'un an d'interruption, ajout de nouveaux acteurs, en même temps que le constat d'acteurs manquants. Mais la finalisation de cette première étape est sur le point de se concrétiser.

Nombre de rencontres : 4

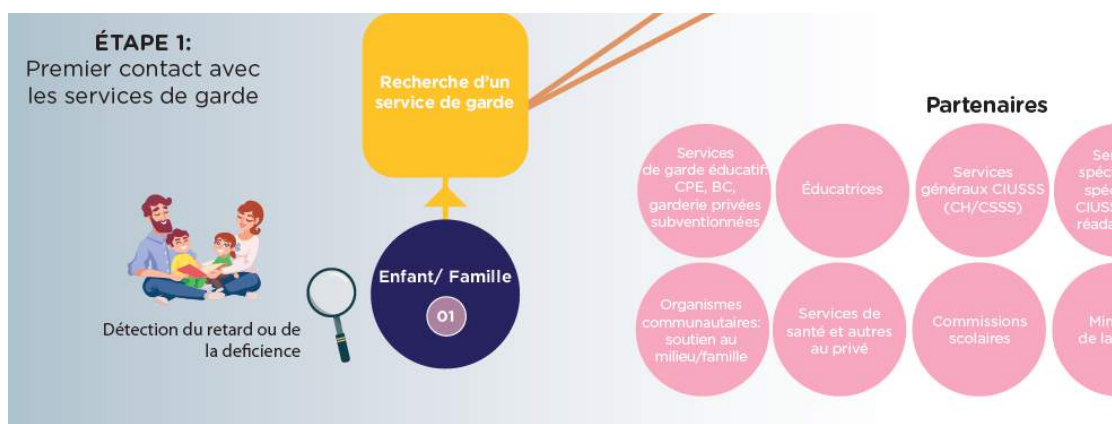
Faits saillants



5 CIUSSS de Montréal (tous!) ont participé à l'exercice de la trajectoire.

En plus des membres de la TISGM, nous avons pu compter sur la participation de l'AQCPE et d'Horizon 0-5 aux travaux du comité.

Extrait de la trajectoire



Objectif général 2 - suite

Objectif spécifique 2.3. Favoriser et soutenir la transition scolaire des enfants handicapés des services de garde éducatifs à l'école

Pour les enfants handicapés et leur famille, un passage réussi du service de garde vers l'école requiert une planification concertée de celui-ci et, souvent, un accompagnement coordonné offert par différents partenaires (ex : écoles, organismes communautaires, réseau de la santé et des services sociaux et services de garde). La Table contribue à des initiatives sur la transition menées par des partenaires afin de s'assurer que les besoins des enfants handicapés soient pris en considération. La Table cherche également à soutenir ses membres, et d'autres acteurs intéressés, dans leurs efforts pour faciliter la transition en les outillant davantage sur cette question.

Chantier Transition d'Horizon 0-5

La TISGM a principalement contribué à l'organisation du rendez-vous de la petite enfance consacré à la transition, et en particulier, à l'atelier "Moi aussi", traitant des enjeux relatifs à la transition scolaire pour les enfants à besoins particuliers. Vis-à-vis de ces enfants, planifier le plus tôt possible la transition entre les principaux acteurs est apparue comme la clé du succès. Un remerciement tout spécial à Sandrine Beaufrere qui s'est prêtée généreusement au dernier moment à notre "plan B" en remplaçant une conférencière absente.

- Nombre de rencontres : 7

Ma place à l'école

Ce projet, porté par l'organisme Intégration sociale des enfants en milieu de garde (ISEMG), a fait l'objet d'une présentation à la Table. Par le biais de l'initiative Ma place à l'école, l'organisme souhaite partir des besoins des parents d'enfants ayant une déficience en vue d'apporter des solutions pour faciliter l'étape de la transition.

ISEMG explore entre autres les pistes de solution suivantes : un projet de soutien entre pairs, l'élaboration de fiches d'information pour les parents et la création d'une plateforme web pour orienter les familles vers les bonnes ressources. La chargée de projet a également participé à un groupe de discussion concernant ce projet.

Rencontre d'agentes de transition - CSDM

Une rencontre a eu lieu avec des agentes de transition de la CSDM. Celle-ci a permis de mieux connaître le rôle et les besoins des agentes à l'égard de la transition des enfants ayant une déficience. Par la suite, celles-ci ont bénéficié des conseils et des suggestions des membres de la TISGM au sujet d'une problématique spécifique touchant l'intégration d'enfants ayant un trouble du spectre de l'autisme.



Actualisation de la planification

La **révision de la planification stratégique** à laquelle ont participé les membres de la TISGM a donné lieu à des réflexions et des discussions pertinentes, notamment sur le vocabulaire employé pour désigner les enfants handicapés ou ayant une déficience ou des incapacités. Tout comme les pratiques inclusives ont mis en lumière des compréhensions parfois distinctes parmi des membres. Comme vous pourrez le constater, ces enjeux ont influencé de nouvelles orientations et actions adoptées.

Objectifs généraux

Ainsi, parmi les objectifs généraux, nous parlons désormais de "Promouvoir les **pratiques inclusives** pour l'intégration des enfants handicapés dans les services de garde éducatifs" à la différence de la promotion de "l'intégration" dans la planification précédente. Au soutien offert aux SGEE, nous avons ajouté le soutien aux acteurs-clefs que constituent les parents et le réseau de la santé et des services sociaux "dans leurs démarches d'intégration des enfants handicapés en SGEE". La dernière nouveauté importante à souligner concerne l'objectif général visant à "accroître les ressources de la Table en vue de réaliser les différentes actions."

Ajout d'actions

Parmi les nouvelles actions pour 2020 à 2024, voici les principales nouveautés:

- Création d'un forum, en 2021, réunissant les partenaires qui gravitent autour de l'intégration afin de faire connaître l'état de situation de l'intégration à Montréal et le partage de pratiques inclusives;
- Développement d'une communauté de pratiques entre les partenaires de l'intégration par le biais d'un réseau de soutien et de jumelages;
- Documentation et partage des pratiques inclusives (exemple : les travaux réalisés par l'Université du Québec à Trois Rivières, comme "l'Enquête sur les pratiques éducatives inclusives");



- Réalisation d'un aide-mémoire concernant les rôles et des responsabilités des principaux partenaires;
- Regroupement des tables régionales de concertation pour l'intégration au Québec en vue d'échanger et de bonifier nos pratiques respectives;
- Accroissement des ressources de la Table, notamment en développant de nouvelles sources de financement pour des projets spécifiques.

En résumé, les membres ont retenu d'importants travaux pour contribuer activement aux changements qu'ils souhaitent voir opérer d'ici cinq ans: davantage de bonnes pratiques d'inclusion et de transition adoptées et harmonisées; des obstacles documentés et des initiatives interpellant les acteurs-clefs mises de l'avant.

Signalons que ce travail d'actualisation a nécessité une implication soutenue des membres du Coco, sans laquelle la planification stratégique n'aurait pas été aussi achevée. Nous pouvons leur lever notre chapeau!



NOS PRIORITÉS 2020-2021



Comité Trajectoire

Compléter la trajectoire actuelle, documenter, valider les obstacles et émettre des recommandations, puis définir une "trajectoire idéale"



État de situation

S'adjoindre la collaboration d'une firme de recherche pour poursuivre les travaux du portrait de la situation de l'intégration



Communauté de pratiques

Commencer les travaux



Langage commun

Créer une activité visant à doter les membres de la Table d'un langage commun



Transition scolaire

Poursuivre les collaborations établies et évaluer comment soutenir d'autres CS (ou institutions remplaçantes); recruter un représentant du réseau de l'éducation



Comité communication

Poursuivre des activités du comité telles que les mises à jour du site web, la promotion et la diffusion des pratiques inclusives



Séances d'information

Présenter aux acteurs concernés un contenu traitant de l'intégration des enfants handicapés, comme l'AIEH, la Mesure exceptionnelle de soutien



Forum

Commencer les travaux

FINANCEMENT



La Table compte sur le soutien de la Fondation Lucie et André Chagnon, ainsi que sur la contribution offerte par ses membres lorsqu'ils donnent de leur temps à la Table et dans les comités ou lorsqu'ils nous prêtent des locaux, par exemple.

Notre concertation poursuit également ses recherches afin de diversifier ses sources de financement. À cet effet, nous avons déposé une demande à la fondation Béati visant à financer en partie le projet d'organisation d'un Forum et le développement d'une communauté de pratiques.



Membres et partenaires

La TISGM et ses comités existent et avancent dans les différents projets grâce à la précieuse collaboration de ses membres que nous tenons à remercier chaleureusement:

SGEE

- BC Enfants Soleil : Sophie Lamoureux
- BC Familiarde : Frédérique Back
- BC La trottinette carottée : Juliette Bellenger
- CPE les Amis de Promis : Sandrine Beaufrere
- CPE Autour du monde : Rose Franco et Yves Erick St-Juste
- CPE Biscuit : Johanne Parenteau
- CPE Les Enfants de l'avenir : Ginette Alarie
- CPE-BC Lieu des petits : Claudia Caralla
- CPE Les Marmousets : Louise Décarie
- CPE Palou la coccinelle : Stéphane Laroche et Johanne Boulay
- CPE Ste-Justine : Johanne Parent et Louise Jobin
- CPE Tortue têtue : Marie-Claude Gagnon
- Garderie Bravo Bambino : Josie Primiani
- CPE La bottine filante : Mounia Ayoumi

Organismes

- Association québécoise des parents d'enfants handicapés visuels : Geneviève Genest
- Carrefour des Petits Soleils : Isabel Molliet
- Centre d'aide et de soutien aux intervenants et organismes en petite enfance (CASIOPE) : Loriania Giuliani
- Intégration sociale des enfants en milieu de garde : Ginette Pariseault et Jacinthe Demers
- J'me fais une place en garderie (JMFBPG): Véronique Lizotte et Christine Duquette
- Parents pour la déficience intellectuelle (PARDI): Delphine Ragon

Organismes (suite)

- Regroupement pour la Trisomie 21 : Katérie Vigeant
- Moi aussi/ Me Too I WIAIH : Irena Wisniowski
- Comité Régional pour l'Autisme et la Déficience Intellectuelle (CRADI) : représenté par le PARDI
- Regroupement de parents de personnes ayant une déficience intellectuelle de Montréal (RPPADIM) : Sophie Descamps

Réseau de la santé

- Centres de réadaptation en déficience physique Marie-Enfant : Julie Desgagné
- Centre de réadaptation déficience physique MAB-Mackay : Marie-Élaine Bosisio
- CIUSSS du Centre-Sud-de-l'Île-de-Montréal : Kim Gagnon
- Direction régionale de santé publique de Montréal-CIUSSS du Centre-Sud-de-l'Île-de-Montréal : Béatrice Iattoni

Organisations gouvernementales

- Ministère de la Famille : Lucie Bourgogne Lestage
- Office des personnes handicapées du Québec (OPHQ) : Annie Mercure et Afshin Hojati
- Institut Nazareth et Louis-Braille : Martine Vézina

Contributions ponctuelles

- AQCPÉ: Danielle Lessard
- Horizon 0-5 : Tamara Toro
- CIUSSS pour comité Trajectoire: Marie-Ève Caron (CIUSSS EMTL), Alexandra Paquette (CIUSSS NÎ), Katerine Tremblay (CIUSSS CO) et Annick Rajotte (CIUSSS O)

Membres du Coco

- JMFBPG: Véronique Lizotte
- Ministère de la Famille: Lucie Bourgogne Lestage
- CPE les Amis de Promis : Sandrine Beaufrere
- OPHQ: Annie Mercure
- Chargée de projet TISGM: Mélanie Mailhot



Des remerciements particuliers...

Des départs qui nous ont touchés...

Nous tenons à souligner le départ dans la dernière année de deux membres qui nous ont accompagnés dans l'aventure de la Table et du Coco.

Parmi ceux-là, on retrouve **Afshin Hojati** de l'OPHQ. Afshin est arrivé en 2016 au sein de la Table et il s'est rapidement impliqué au sein du Coco. Un grand merci à toi pour ton implication au sein du coco pendant plus de 3 ans. Ton professionnalisme, ton expertise, ta contribution à l'avancement des travaux de la Table et ton souci de placer l'enfant au cœur des discussions ont été très profitables pour tous. Ce fut un plaisir de travailler en collaboration avec toi!

Jocelyne Gamache, auparavant directrice du RCPEIM, est arrivée en décembre 2017 à la Table, puis elle s'est investie dès l'été 2018 au sein du Coco, et ce, jusqu'en avril 2019. Elle a su rapidement relever le défi de s'approprier les enjeux reliés aux travaux de la Table et elle nous a grandement soutenues dans la démarche de financement auprès de la Fondation Lucie et André Chagnon. Merci Jocelyne pour ta vivacité, tes idées et ton désir de faire avancer la cause de l'inclusion en service de garde.

À vous deux, merci chaleureusement pour votre précieuse contribution. Nous vous souhaitons une bonne continuité dans vos projets respectifs!



Un fiduciaire investi

Nous tenons à saluer l'organisme JMFPG et les membres de son CA qui, au pied levé, ont accepté que leur organisme devienne le fiduciaire de la TISGM. Cette contribution prend diverses formes : participation d'un membre du CA lors d'une rencontre, appui dans des démarches de financement, généreuse contribution des employés de JMFPG à des travaux de la Table. Christine Duquette, coordonnatrice de JMFPG est toujours à l'affût d'information pouvant favoriser le développement de la Table, et bien sûr, Véronique Lizotte, adjointe à la coordination, apporte un soutien indéfectible aux travaux et est entièrement dédiée à la cause de l'intégration des enfants. JMFPG est donc un partenaire essentiel pour la Table!

Une Fondation qui donne sens à nos rêves

Enfin, à nouveau, nous voulons réitérer notre profonde reconnaissance envers la Fondation Lucie et André Chagnon qui nous a fait confiance et nous donne l'opportunité de mener à bien différentes initiatives qui permettront à davantage d'enfants ayant une déficience ou une incapacité de s'intégrer, de jouer avec leurs pairs, comme tous les autres enfants. Nous voulons dire merci en particulier à mesdames Rossi, Pellelier et Legault pour leur écoute et leur soutien.




Des membres de la TISGM accueillants!

Enfin, merci aux membres qui nous ont accueillis dans leur organisation et qui, grâce à des attentions comme le café et autres gâteries, ont stimulé nos neurones!

Plus en savoir plus, contactez-nous!

Du lundi au jeudi

 tableintegrationmtl@gmail.com

 514 593-5135, poste 102

Site web: www.tisgm.ca



Table pour l'intégration en services de garde d'enfants
ayant une déficience - Région de Montréal