



**Table pour l'intégration
en services de garde
des enfants ayant une
déficience
- Région de Montréal**

**RAPPORT
D'ACTIVITÉ
2020-2021**



Une année sous le signe de l'adaptation et de la bienveillance

Mot du Comité de coordination (Coco)

Voilà une année bien spéciale que nous avons traversée! Au début de la pandémie de la COVID-19, nous aurions cru que les activités de la Table tourneraient au ralenti. Nous anticipions que nos partenaires ayant tous de grands défis à relever dans leur organisation respective ne pourraient s'impliquer autant que prévu au sein de la Table. Or, nous avons été témoins d'une mobilisation active et d'un partenariat qui a su être engagé, malgré les défis rencontrés.

Dès les tout débuts de la crise sanitaire, la Table est restée active et à l'écoute de ses membres. Une consultation a rapidement été mise en place afin de garder le contact et de sonder les membres à propos des besoins sur le terrain en lien avec l'intégration des enfants. Des efforts ont été mis en place pour maintenir la concertation des acteurs et ainsi poursuivre la réalisation des travaux de la Table. Au sein même du Coco, nous avons dû également nous adapter à la situation et aux défis reliés au départ et à l'arrivée de membres au sein de notre comité.

Le contexte de la pandémie a révélé la grande importance de ce lieu de concertation qu'est la Table. En effet, plusieurs membres ont mentionné lors des rencontres le besoin d'avoir cet espace de partage et d'agir en regard de besoins et d'enjeux observés sur le terrain. La recherche de solutions et de moyens pour faciliter l'intégration des enfants en services de garde est restée au cœur des préoccupations lors des rencontres. La volonté de rendre accessible le masque avec fenêtre transparente constitue un bel exemple de notre mobilisation collective.

Merci à Mélanie Maillot la chargée de projet qui a tenu le fort durant cette dernière année ! Elle a su rapidement s'adapter au contexte et a poursuivi avec intérêt la réalisation des objectifs de la planification stratégique.

Un remerciement tout spécial à nos travailleurs essentiels et à ceux qui ont continué d'accueillir malgré les embûches tous nos tout-petits et à répondre à leurs besoins.

La prochaine année s'annonce bien occupée pour la Table avec la réalisation de beaux projets comme la tenue du Forum cet automne, la mise en place d'une communauté de pratique et enfin le déploiement de la trajectoire ! Nous avons bien hâte de vous retrouver, et espérons-le, en personne, au cours de cette prochaine année !



Table des matières

P. 2.....	À propos de la TISGM
P. 3-10.....	Objectifs et réalisations
P.11.....	Nos priorités 2020-2021
P.11.....	Financement
P. 12.....	Membres et partenaires
P. 13.....	Des remerciements particuliers

À propos de la TISGM...

La Table compte 27 ans d'existence!

Elle a vu le jour en 1994 dans la foulée du Forum pour l'intégration sociale organisé par l'Office des personnes handicapées du Québec (OPHQ). La création de notre concertation constituait alors une des actions prioritaires entreprises en vue d'augmenter l'intégration des *enfants à besoins particuliers** dans les services de garde éducatifs au Québec.

Sa mission

Faire en sorte que les services de garde montréalais soient des milieux inclusifs dans lesquels les enfants ayant des besoins particuliers auront leur place comme tous les autres enfants. Cela se concrétise grâce à la sensibilisation, au soutien d'organisations et au développement de mécanismes de collaboration entre les partenaires.

Ses partenaires

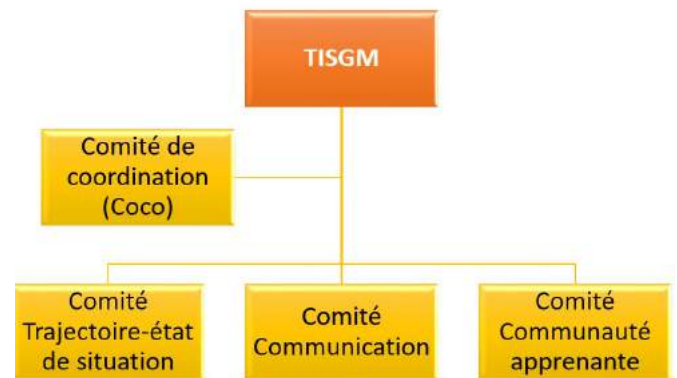
- Services de garde éducatifs à l'enfance (CPE, bureaux coordonnateurs, garderies privées éducatives)
- Organismes communautaires
- Réseau de la santé
- Organisations gouvernementales
- Centres de services scolaires
- Parents

Vie associative

Les membres de la Table partagent de l'information, des idées, leur expertise et contribuent à réaliser des projets inspirants pour l'intégration des enfants. Les membres de la TISGM peuvent s'impliquer à la fois au sein des rencontres de concertation de la Table et dans des comités porteurs des actions.

***Enfants à besoins particuliers:** « tout enfant qui a connu des conditions nécessitant un suivi en santé, en services sociaux ou en services spécialisés en raison de sa condition particulière (incapacités ou déficience) identifiée au cours de son développement. » (Julie Ruel)

Des instances et comités où s'impliquer



Le comité de coordination, dit le "Coco", contribue à définir les grandes orientations et établit des priorités de la TISGM. La Table, quant à elle, exerce un rôle décisionnel en regard des propositions faites par le comité de coordination. Bien entendu, les comités disposent d'une autonomie pour mener à bien leurs projets respectifs.

Des projets

- Promotion des pratiques d'intégration et d'inclusion par le biais d'outils/documents
- Documentation des obstacles rencontrés à la fois par les enfants et leur famille, ainsi que par les SGEE afin de développer de meilleures pratiques
- Représentation et collaboration de la Table au sein d'autres lieux de concertation et lors de divers événements touchant à la petite enfance et au champ du handicap.

La TISGM désire construire une société plus juste et inclusive dès la petite enfance! Pour y arriver, l'action concertée est notre moyen privilégié.

Objectif général 1

Promouvoir les pratiques inclusives pour l'intégration des enfants handicapés dans les services de garde éducatifs

Objectif spécifique 1.1. Maintenir un partenariat actif et diversifié au sein de la Table

La mobilisation des membres est cruciale afin d'unir les forces pour répondre collectivement aux enjeux touchant l'intégration des enfants ayant des besoins particuliers. Il nous importe d'assurer une représentation de la diversité des acteurs aux rencontres de concertation et dans les comités de travail.

Comme tant d'autres organisations, nous avons dû réinventer les façons de faire et nous sommes vite passés maîtres dans l'art des vidéoconférences... ou presque! Celles-ci ont eu pour avantage de faciliter la participation, avec une moyenne de 27 membres par rencontre de la TISGM. Il s'agit d'une hausse remarquable en comparaison de la moyenne de 19 membres l'an dernier. De plus, 4 nouveaux membres d'organisations distinctes ont joint la Table!

Création de nouveaux comités

- Communauté apprenante (voir pages 6 et 9).
- Transition des enfants ayant des besoins particuliers en contexte de pandémie (voir page 10).
- Enjeux et pistes de soutien en contexte de pénurie de main-d'oeuvre et de Covid (voir p. 4).

Travaux du Coco et de la TISGM

Consultation des membres et parents à propos des effets de la pandémie

Pour donner suite aux informations recueillies, nous avons transmis une lettre et des pistes de solution au ministère de la Famille (MFA) sur des enjeux tels que:

- l'application des consignes d'hygiène et de la distanciation sociale;
- le port du masque avec fenêtre;
- le retour d'accompagnatrices auprès des tout-petits.

Le MFA par l'entremise de sa sous-ministre adjointe s'est donné la peine de répondre aux préoccupations que nous avons exprimées.

Travail sur l'adoption d'un langage commun

Les membres ont participé à une activité sur les terminologies concernant les enfants et les distinctions entre les pratiques d'intégration et d'inclusion.

Formulation de recommandations pour la révision du programme À part entière

Volets concernant les SGEE et la transition scolaire.

Présentation du programme Agir tôt

Réalisée par des représentantes du MSSS.

- Nombre de rencontres de la TISGM: 3

Membres du Coco

- Véronique Lizotte, JMFPG
- Arianna Farinola et Dominique Loubert, MFA
- Sandrine Beaufriere, CPE les Amis de Promis
- Annie Mercure, OPHQ
- Mélanie Mailhot, TISGM



Différentes terminologies employées lors de l'activité sur le langage commun

Objectif général 1- suite

Objectif spécifique 1.1. Maintenir un partenariat actif et diversifié au sein de la Table

Selon la conjoncture ou les problématiques ponctuelles, la table met sur pied des **comités de travail**, parfois temporaires, dans lesquels les membres documentent les enjeux et mettent de l'avant des pistes de solutions.

Comité Enjeux et pistes de soutien en contexte de pénurie de main-d'oeuvre et de Covid

Tout au long de l'année, les membres provenant des SGEE ont rapporté vivre d'importants problèmes avec le manque d'éducatrices en raison de l'absence de certaines d'entre elles présentant des symptômes de la Covid-19. Cela a occasionné de nombreux remplacements et bien sûr des répercussions sur le soutien des enfants ayant des besoins particuliers. Plusieurs d'entre eux nécessitent un encadrement, notamment par le biais d'éducatrices pédagogiques, qui s'est avéré difficile à assurer. À noter que cet enjeu s'est superposé au manque de relève constaté avant le début de la pandémie.

Le comité a émis des suggestions et des pistes d'action qui sont sur le point d'être soumises aux membres de la Table (printemps 2021).

Au moment d'écrire ces lignes, de bonnes nouvelles ont été annoncées par le gouvernement (entre autres le programme de formation COUD) et devraient permettre aux SGEE de souffler un peu.



Membres du comité

Marie-Claude Gagnon, CPE Tortue têtue
Catherine Pelletier, CPE l'Enfantfreluche
Arianne Farinola, MFA
Mélanie Mailhot, TISGM

Collaboratrices

Sophie Letendre, AQCE
Sophie Lamoureux, CPE et BC Enfants soleil
Maxime Côté, CPE Petite-Patrie
Véronique Lizotte, JMFPG



Objectif général 1 - suite

Objectif spécifique 1.2. Faire connaître la Table, ses travaux et sensibiliser les acteurs concernés par l'intégration en SGEE

Par le biais du partage et de la diffusion de nos travaux, nous visons un transfert de connaissances, c'est-à-dire des expériences positives d'intégration et des pratiques inclusives auprès de tous les partenaires. Ultimement, nous désirons voir émerger une vision partagée parmi ceux-ci. Pour permettre l'accès aux outils et aux connaissances, nous avons cherché à améliorer le contenu et l'information sur le site web de la Table.

Comité Communication

Le site web a été révisé afin d'uniformiser les termes désignant les enfants intégrés avec celui "d'enfant ayant des besoins particuliers", selon les préférences exprimées dans l'activité sur le langage commun. Les sections "outils et documentation" et "l'espace-membres" ont été bonifiées avec du contenu supplémentaire.

Les pratiques inclusives seront diffusées et valorisées via les outils suivants à produire :

- Aide-mémoire dédié aux intervenant.es avec des propositions concrètes de stratégie (type de soutien, adaptations)
- Mini-guide s'adressant aux gestionnaires

Le comité souhaite aussi partager des capsules vidéo illustrant les pratiques inclusives à travers les jeux et les activités de groupe en SGEE.

Membres du comité

Valérie Beaupré, BC Bordeaux-Cartierville

Aline Vancompernelle, PARDI

Mélissa Préfontaine, Carrefour des petits soleils



Une adresse à retenir : www.tisgm.ca

Objectif général 1 - suite

Objectif spécifique 1.2. Faire connaître la Table, ses travaux et sensibiliser les acteurs concernés par l'intégration en SGEE

Comité Communauté apprenante

C'est avec enthousiasme que les membres du comité ont commencé à jeter les bases pour l'organisation d'un forum qui servira à promouvoir les pratiques inclusives et à présenter les différents travaux effectués par la Table, dont la trajectoire et l'état de situation de l'intégration des tout-petits ayant des besoins particuliers (voir p. 8). La pandémie est à nouveau venue brouiller les cartes pour déterminer le format du forum. Après plusieurs mois de vidéoconférences, le cœur des membres est resté tiraillé entre l'option "en personne" et le virtuel...

Les membres ont préconisé des duos d'animateurs, c'est-à-dire d'adjoindre au conférencier un animateur qui s'occupera de le présenter et sera responsable de la prise de questions. Différentes thématiques et conférenciers ont été ciblés. Enfin, les services d'un consultant ont été retenus pour nous venir en aide dans l'organisation du forum.

Ce comité avait aussi pour mandat de s'occuper de la création d'une communauté de pratique. En cours d'année, il a été décidé de travailler séparément ces deux projets (voir p. 9).



Membres du comité

Marie-Claude Gagnon, CPE Tortue tête
Marie-Claude Joyal, CPE de la Côte
Mounia Ayouni, CPE la Bottine filante
Lucia Spiridigliozzi, Association des garderies privées du Québec
Sandrine Beaufriere, CPE les Amis de Promis
Yves Erick Saint-Juste, CPE Autour du monde
Juliette Bellenger, BC La trottinette carottée

Collaboratrice

Lorianna Guliani, CASIOPE



**DATE DU FORUM À METTRE À
VOTRE AGENDA!**

Objectif général 1 - suite

Objectif spécifique 1.2. Faire connaître la Table, ses travaux et sensibiliser les acteurs concernés par l'intégration en SGEE - suite

Représentations et collaborations

Horizon 0-5

Nouvelle participation! La TISGM prend part aux rencontres des membres de cette concertation régionale de Montréal dédiée à la petite enfance.

AQEPA (Association du Québec pour enfants avec problèmes auditifs)

Action concertée avec la TISGM autour des obstacles rencontrés concernant l'accueil en SGEE des enfants ayant une surdité ou d'autres besoins en communication dans le contexte de la pandémie.

L'Observatoire des tout-petits

Collaboration au *Portrait sur les politiques publiques*. La Table a été sollicitée pour réviser le portrait sous l'angle des enjeux liés aux enfants ayant des besoins particuliers.

J'me fais une place en garderie

Participation à une rencontre d'équipe et à l'AGA pour présenter l'avancement des travaux.

L'Accompagnateur

Matinée de réseautage portant sur les enjeux, bons coups du milieu communautaire œuvrant dans le domaine du handicap durant la pandémie.

AQCPE (Association québécoise des CPE)

La TISGM et l'AQCPE ont travaillé dans une optique de collaboration et de partage de leurs travaux respectifs, que ce soit dans le cadre du projet Carrick ou de la pénurie de main-d'œuvre dans les SGEE.

Fondation Lucie et André Chagnon

Participation à un atelier de réflexion pour créer des conditions favorables à une société plus juste et inclusive.

Services aux personnes handicapées, à la direction de la planification et des stratégies Familles - enfance du MFA

Création d'un lien avec Marie-Hélène Lecourt qui en est la coordonnatrice ministérielle. Des pistes ont été envisagées en vue de travailler en complémentarité dans certains dossiers.

UQTR (Université du Québec à Trois-Rivières)

Dans l'initiative "Partenariat milieux de garde inclusifs", contribution de la TISGM à une rencontre portant sur la thématique de la "collaboration" et support du chercheur Mathieu Point à l'activité sur le langage commun.

UQO (Université du Québec en Outaouais)

Implication de la chercheuse Julie Ruel dans le comité transition des enfants ayant des besoins particuliers en contexte de pandémie.

Étoile de Pacho

Sa directrice, Nathalie Richard, a apporté un témoignage bien inspiré à la TISGM en regard des termes désignant les enfants handicapés/ayant des besoins particuliers, dans l'activité portant sur le langage commun.

Formations suivies

- Les bases de la téléconférence via Zoom, La Puce informatique
- Faciliter l'intelligence collective en ligne, L'Atelier d'innovation sociale Mauril-Bélanger

Conférences/Colloque

- Colloque de CASIOPE *Sur le fil de l'enfance, Être des porteurs de sens*
- Conférence sur les *Réalités des familles immigrantes avec un enfant ayant un handicap*, Geneviève Saulnier
- Conférence sur *Les besoins des parents d'un enfant ayant un handicap au Québec; portrait à partir d'une recension des écrits*, Catherine des Rivières-Pigeon

Objectif général 2

Offrir du soutien aux différents acteurs - parents, SGEE et réseau de la santé et des services sociaux - dans leurs démarches d'intégration des enfants handicapés en SGEE

2.1 Dresser un état de situation de l'intégration au sein des milieux de garde éducatifs -Montréal

Afin d'agir sur les obstacles à la participation sociale dès la petite enfance, la Table souhaite dresser un portrait détaillé de la situation actuelle et entreprendre de nouvelles actions concertées. Au terme de la planification stratégique, la Table souhaite présenter des recommandations aux ministères et aux réseaux concernés.

Comité Trajectoire - État de situation

Les travaux de ce comité consistent à identifier les principaux obstacles et les facilitateurs dans le parcours de l'intégration d'un enfant ayant des besoins particuliers, et ce, de son entrée en service de garde jusqu'à l'école. L'année a commencé avec le recrutement d'une firme, le Centre de recherche sociale et appliquée (CRSA) pour nous aider à mener à terme les travaux entamés. La chercheuse du CRSA a notamment réalisé :

- une recension des écrits;
- l'animation de groupes de discussion composés de tous les acteurs intersectoriels impliqués;
- 20 entrevues individuelles avec parents (8) d'enfants ayant des besoins particuliers et éducatrices (12)

Deux présentations du CRSA ont permis au comité de prendre connaissance de résultats partiels et de soumettre des modifications. En parallèle, un travail d'infographie est effectué en vue d'illustrer cette trajectoire.

Des questionnaires élaborés initialement par le comité État de situation ont été largement transmis aux:

- parents + volet transition
- éducatrices
- directions de SGÉE
- intervenantes (NOUVEAU)
- directions d'école (NOUVEAU)

Nous avons hâte de vous présenter les conclusions de ce projet phare de la Table!

Membres du comité

Véronique Lizotte, JMFPG
Ginette Pariseault, ISEMG
Kim Gagnon, CIUSSS Centre-Sud de Montréal
Johanne Parenteau, CPE Biscuit
Dominique Loubert, Arianna Farinola, MFA
Loriana Giuliani, CASIOPE
Mélanie Mailhot, TISGM

Collaborateurs.trices

Marie-Pier St-Louis, CRSA
Tamara Toro, chantier Transition (Horizon 0-5)
Sandrine Beaufrere, CPE les Amis de Promis
Caroline Bélanger, CSS de la Pointe-de-l'Île
Kim Marleau, CSS de Montréal
Pascal Galant, CSS de Montréal
Maude Lalumière, J'me fais une place en garderie
Et de nombreux parents!



FAITS SAILLANTS

212

Nombre de **parents** ayant rempli les 2 questionnaires (incluant volet transition scolaire)

414

Nombre de **directions de SGEE** (210) et **d'éducatrices** (204) ayant rempli les questionnaires

Objectif général 2 - suite

Objectif spécifique 2.2. Développer une communauté de pratique (COP) entre les partenaires de l'intégration par le biais d'un réseau de soutien et de jumelages

En mettant sur pied une COP, nous visons la concrétisation d'une entraide au quotidien des acteurs et l'émergence de nouvelles collaborations à l'extérieur de la TISGM. La COP contribuera à trouver des solutions en regard de problématiques concrètes qui ne peuvent être traitées durant les rencontres de la TISGM.

Comité Communauté apprenante

Les membres du comité se sont penchés sur les différents modèles existants de COP, dont les rôles et les prérequis pour bien entreprendre cette communauté collaborative. Une contractuelle a été recrutée en vue de soutenir et de former le comité dans ce processus. Le Coco ainsi que la Table ont creusé à leur tour le sujet afin de bien cerner les convergences/différences entre la COP VS la TISGM quant aux orientations, enjeux traités et prise de décision. Notre intention est de profiter du levier que constitue le forum dans le but de lancer la communauté de pratique officiellement.

Pandémie oblige, les rencontres de la COP sont envisagées pour le moment selon une formule en vidéoconférence. Mais lorsque cela sera possible, des échanges "en chair et en os" seront des plus appréciés!



Membres du comité

Marie-Claude Gagnon, CPE Tortue tête
Marie-Claude Joyal, CPE de la Côte
Mounia Ayouni, CPE la Bottine filante
Lucia Spiridigliozzi, Association des garderies privées du Québec
Sandrine Beaufriere, CPE les Amis de Promis
Yves Erick Saint-Juste, CPE Autour du monde
Juliette Bellenger, BC La trottinette carottée

Objectif général 3

3.1 Favoriser et soutenir la transition scolaire des enfants handicapés, du SGEE à l'école

Pour les enfants ayant des besoins particuliers et leur famille, un passage réussi du service de garde vers l'école requiert une planification concertée de celui-ci et, souvent, un accompagnement coordonné offert par différents partenaires. La Table contribue à des initiatives sur la transition menées par des partenaires afin de s'assurer que les besoins des enfants ayant des besoins particuliers soient pris en considération.

Chantier Transition - Horizon 0-5

Voici quelques actions/réalisations du Chantier chapeauté par Tamara Toro :

- Outils pratique + : s'adressent aux organisations qui désirent travailler de façon concertée sur la 1re transition scolaire, notamment sur le plan de la **qualité de cette transition** (voir la bulle ci-dessous).
- Contribution plus spécifique de la TISGM à l'organisation d'un webinaire portant sur la transition scolaire des enfants en temps de pandémie.
- Présentation des programmes Cycle, Agir tôt et du programme éducatif *Accueillir la petite enfance* (MFA).

4 dimensions de qualité en transition scolaire

1. Reconnaissance de la place prépondérante des parents
2. Travail en partenariat : planification, mise en place et évaluation de la pratique
3. Mise à contribution des personnes qui connaissent les enfants ayant des besoins particuliers et personnalisation de la transition
4. Mise en place des conditions requises (temps et ressources)

Comité transition des enfants à besoins particuliers en contexte de pandémie

Ce comité temporaire piloté par la TISGM visait à sensibiliser les partenaires et à alerter des acteurs haut placés dans le réseau de la santé et l'éducation en regard des défis majeurs rencontrés par les enfants ayant des besoins particuliers. Des liens ont été établis avec Réseau réussite Montréal afin d'inciter ses représentants à entreprendre des mesures plus pointues en regard de ces enfants.

Cette mobilisation a permis la réalisation de deux documents comprenant des recommandations (www.tisgm.ca, section outils et documentation). Grâce aux membres du comité, ceux-ci ont été diffusés auprès d'une centaine des partenaires locaux et régionaux.

Membres du comité

Jacinthe Demers, ISEMG
Ginette Pariseault, ISEMG
Tamara Toro, Horizon 0-5
Julie Ruel, chercheure à l'UQO
Annie Mercure, OPHQ

NOS PRIORITÉS 2021-2022



Forum

Mettre sur pied l'événement du **3 novembre 2021!**



Communauté de pratiques

Développer notre modèle et susciter l'adhésion de nouveaux membres à l'extérieur de la TISGM

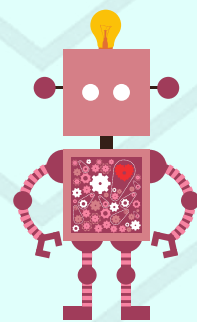
TISGM

Compléter l'élaboration du cadre de référence sur un langage commun au sein de la Table



Comité Trajectoire

Diffuser les résultats de la trajectoire lors du forum et effectuer les représentations pour s'assurer de la mise en œuvre des recommandations du comité



Comité communication

Poursuivre l'amélioration du site web; créer/diffuser les outils encourageant l'adoption de pratiques inclusives

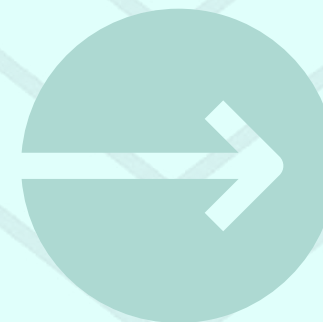


Transition scolaire

Collaborer et soutenir les initiatives en matière de transition de nos partenaires

Tables pour l'intégration

Identifier les tables régionales de concertation semblable à la nôtre en vue d'établir des collaborations



Nouvelle action

À prioriser en fonction des actions/facilitateurs identifiés dans la trajectoire



FINANCEMENT

La Table reçoit le soutien de la **Fondation Lucie et André Chagnon**. Notre concertation poursuit également des recherches afin de diversifier ses sources de financement. À ce titre, nous avons déposé deux demandes cette année : une à l'Initiative concertée d'intervention pour le développement des jeunes enfants (MFA) et la seconde au Fonds diversité et inclusion sociale-ville de la Ville de Montréal. Les sommes demandées ont pour but de bonifier le forum et le développement de la communauté de pratiques.

De **l'autofinancement** est prévu avec la vente de billets pour le forum.

Membres et partenaires

La TISGM existe grâce à la précieuse collaboration de ses membres, à la contribution qu'ils offrent en temps, en expérience et en expertise, ainsi que leur conviction d'œuvrer en faveur d'une société plus juste!



Nous tenons à remercier chaleureusement:

SGEE

- Association des garderies privées du Québec : Lucy Borrega
- BC Enfants Soleil : Sophie Lamoureux
- BC Familigarde : Frédérique Back
- BC La trottinette carottée : Juliette Bellenger
- CPE les Amis de Promis : Sandrine Beaufrere
- CPE Autour du monde : Yves Erick St-Juste
- CPE Biscuit : Johanne Parenteau
- CPE de la Côte : Marie-Claude Joyal
- CPE L'Enfanfreluche : Catherine Pelletier
- CPE-BC Lieu des petits : Claudia Caralla
- CPE Les Marmousets : Louise Décarie
- CPE Palou la coccinelle : Johanne Boulay
- CPE Ste-Justine : Jacinthe Fontaine
- CPE Tortue tête : Marie-Claude Gagnon
- CPE La Bottine filante : Mounia Ayouni
- Garderie Bravo Bambino : Josie Primiani

Organismes

- Association québécoise des parents d'enfants handicapés visuels : Geneviève Genest
- Autisme Montréal: Nicole Dessureault
- Carrefour des Petits Soleils : Mélissa Préfontaine
- Centre d'aide et de soutien aux intervenants et organismes en petite enfance (CASIOPE) : Loriania Giuliani
- DéPhy Montréal : Anne Pelletier
- Intégration sociale des enfants en milieu de garde : Ginette Pariseault et Jacinthe Demers
- J'me fais une place en garderie (JMFPG): Véronique Lizotte, Christine Duquette et Isabelle Charbonneau
- Parents pour la déficience intellectuelle (PARDI): Aline Vancompernelle

Organismes (suite)

- Regroupement pour la Trisomie 21 : Célia Goodhue
- Regroupement de parents de personnes ayant une déficience intellectuelle de Montréal (RPPADIM) : Sophie Descamps
- Comité Régional pour l'Autisme et la Déficience Intellectuelle (CRADI) : représenté par le PARDI

Réseau de la santé

- Centres de réadaptation en déficience physique Marie-Enfant : Julie Desgagné
- Centre de réadaptation déficience physique MAB-Mackay : Marie-Élaine Bosisio
- CIUSSS du Centre-Sud-de-l'Île-de-Montréal : Kim Gagnon
- Direction régionale de santé publique de Montréal-CIUSSS du Centre-Sud-de-l'Île-de-Montréal : Béatrice Iattoni
- Institut Nazareth et Louis-Braille : Martine Vézina

Organisations gouvernementales

- Ministère de la Famille : Arianna Farinola et Dominique Loubert et Lucie Lestage
- Office des personnes handicapées du Québec (OPHQ) : Johanne Blanchette et Annie Mercure

Contributions ponctuelles

- AQCP: Danielle Lessard, Thérèse P.-Bernier et Sophie Letendre
- Horizon 0-5 : Tamara Toro
- Centres de services scolaires de Montréal
- Universités : UQTR, UQO
- Services aux personnes handicapées, à la direction de la planification et des stratégies Familles - enfance du MFA : Marie-Hélène Lecourt
- Parents

Des remerciements particuliers...

Des départs et des contributions à souligner...

Nous tenons à souligner le départ dans la dernière année de deux membres qui nous ont accompagnés de manière significative dans l'aventure de la Table et du Coco.

Lucie Bourgogne-Lestage du MFA. Son engagement au sein du coco a duré 3 ans. Nous avons bénéficié de sa connaissance étendue de l'intégration des enfants en SGEE. Elle a toujours été bien impliquée et disponible pour la Table, à faciliter entre autres nos rencontres avec la réservation de salles et avec différentes attentions gourmandes...

Annie Mercure de l'OPHQ. Son implication à la Table et au Coco aura été brève, mais très investie. Dans un moment où la pandémie faisait son apparition, elle a su rapidement relever le défi de s'approprier les travaux de la Table. Sa minutie et son regard critique nous ont amenés à nous dépasser.



Un fiduciaire investi

Nous tenons à nouveau à saluer et à remercier J'me fais une place en garderie, l'organisme fiduciaire de la Table, pour l'ensemble de sa contribution au sein de notre concertation. Nous pouvons compter sur ce précieux partenaire depuis le tout début de sa création. Son implication dans des démarches de financement et l'engagement des employés de JMFPG à différents travaux de la Table ajoutent une belle plus-value. Un grand merci Véronique et Christine!

Merci et au revoir à d'autres membres

Aline Vancompernelle
Yves Erick St-Just
Irena Wisniowski


Une Fondation qui donne sens à nos rêves

Enfin, à nouveau, nous voulons réitérer notre grande reconnaissance envers la Fondation Lucie et André Chagnon qui nous donne l'opportunité de mener à bien plusieurs initiatives. Nous voulons dire merci en particulier à madame Valérie Pelleier pour son ouverture et son soutien.



Ce rapport fait un bref survol de nos actions. Pour en savoir plus, contactez-nous!

 tableintegrationmtl@gmail.com

 514 593-5135, poste 102

Site web: www.tisgm.ca



Table pour l'intégration en services de garde d'enfants ayant une déficience - Région de Montréal